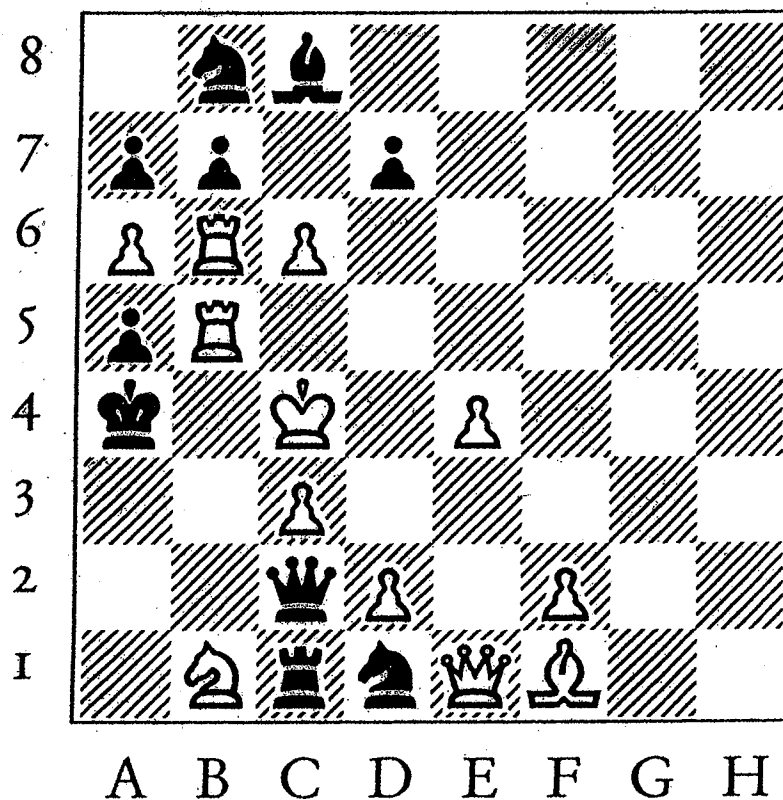
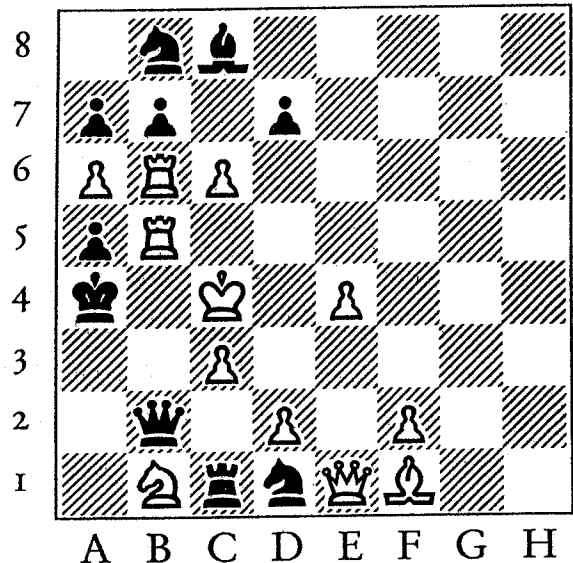
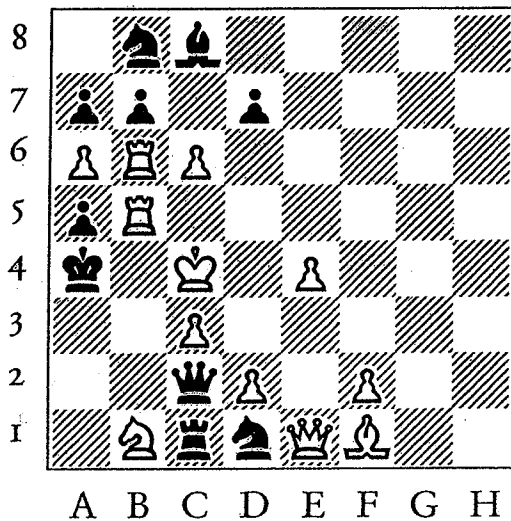


1. Mira este croquis. Supuestamente Muñoz ha transferido la partida del cuadro a este dibujo. Hazle preguntas a tu compañero/a siguiendo el modelo:
- ¿Dónde está el rey negro? El rey negro está en la casilla A4



2. Cuando Julia y César intentan convencer a Muñoz para que los ayude a descifrar el enigma de la partida, César pierde la paciencia y le dice: "Por qué juega, entonces, al ajedrez?" (p.102). Discute la respuesta de Muñoz: "Quizá —respondió con calma— por la misma razón que usted es homosexual", así como la contrarrespuesta de César: "Este cielo de hombre solo pretendía sugerir que él no juega al ajedrez sino porque su naturaleza contiene ya el juego en sí" (p. 103)
3. En la página 105, Muñoz describe quién juega con qué piezas. ¿Puedes reconstruir la historia y decir qué personaje juega con las piezas blancas y cuál con las negras?
4. ¿Qué se entiende por "análisis retrospectivo"? (p.105)
5. La aparición de Casimiro Feijoo, el inspector jefe, trae grandes noticias inesperadas. ¿Cuáles son? ¿Puedes describir los acontecimientos con todos los detalles que recuerdes?
6. Explica las palabras de César: "Puedo tener todo el miedo del mundo, querida. Y tal vez más. Pero a ti nadie te hará daño mientras yo pueda evitarlo" (p. 129)

7. Cuando Julia está sola en su habitación, ella recibe tres llamadas telefónicas. ¿Cómo reacciona después de la tercera? (pp. 132-3)
8. Muñoz llega donde Julia y se disponen a continuar con el análisis retrospectivo. Observa estos croquis y di cuál fue la jugada anterior:



9. Explica las palabras de Muñoz: “Lo que tenemos aquí son niveles que se contienen unos a otros: una pintura contiene un suelo que es un tablero de ajedrez, que a su vez contiene personajes. Esos personajes juegan con un tablero de ajedrez que contiene piezas... Yo todo, además, reflejado en ese espejo Redondo de la izquierda... Si le gusta complicar las cosas, puede añadir otro nivel: el nuestro, desde el que contemplamos la escena, o las sucesivas escenas. Y, puestos a enredar más el asunto, el nivel desde donde el pintor nos imaginó a nosotros, espectadores de su obra...” (p. 136). Compara estas palabras con la interpretación de Julia en las páginas 175-6.
10. Muñoz piensa que la persona que diseñó la partida “jugaba al ajedrez de un modo diabólico” (p. 146) ¿Por qué dice esto?
11. Julia va a cenar con Montegrifo. ¿Cómo reacciona Menchu cuando se entera de esto? ¿Y qué quiere Montegrifo de ella?
12. Describe el rol de Sergio y de Max en la escena con Julia y César, y posteriormente Menchu (160-166)
13. ¿Qué más sabemos de la infancia de Julia? (pp. 167-70)
14. ¿Qué pieza, crees tú que se comió al caballo blanco?